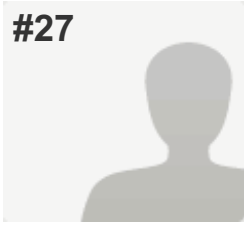


#27



**COMPLETO**

**Recopilador:** Web Link (Enlace web)

**Comenzó:** jueves, 19 de febrero de 2015 11:38:32

**Última modificación:** viernes, 27 de febrero de 2015 13:16:23

**Tiempo destinado:** Más de una semana

**Dirección IP:** 200.9.100.75

## PÁGINA 1: 1. IDENTIFICACION DEL SERVICIO EVALUADO

### P1: 1. Identificación

Institución	Chilevisión
Dirección	Inés Matte Urrejola #0890
Comuna	Providencia
Región	Región Metropolitana
Sitio Evaluado (URL)	<a href="http://www.chilevision.cl/">http://www.chilevision.cl/</a>

### P2: 3. Fecha/Hora inicio de la encuesta:

	Día	Mes	Año	Hora	Minutos
Fecha y Hora	19	Febrero	2015	11:	30

**P3: Perfil del sitio web** Informativo

**P4: Perfil de los Usuarios del sitio** Personas

### P5: Tags o palabras claves que utilizan los usuarios para encontrar el sitio web

Te ve de verdad  
CHV

## PÁGINA 2: 2. CONTEXTO

### P6: 4. El sitio web se visualiza bien en:

Internet Explorer	Sí
Firefox	Sí
Google Chrome	Sí

**P7: 5. ¿Es encontrable el sitio web en el buscador google? ¿En que posición aparece el sitio web en el buscador?**

Seleccione

Seleccione

La primera pagina

**P8: 6. Ranking del sitio en Alexa.com: Alexa, es una compañía propiedad de la tienda en línea más grande del mundo Amazon. Es considerada como un medidor internacional de la importancia de un sitio web en internet. Se encuentra funcionando desde el año 1997 y se ha considerado como un estándar para conocer cuantas visitas tiene un sitio web.**

31.588

**P9: 7. Datos contacto web master sitio web**

*Se omitió esta pregunta*

**P10: 8. Datos contacto web Jefe de Comunicaciones**

*Se omitió esta pregunta*

**P11: 9. El sitio web está diseñado con alguna plantilla como:**

Programación Propia

**P12: 10. Tiene instalado Google Analytics**

Sí

**P13: 11. Cantidad de usuario o visitantes del sitio web**

**Visitas**

**Visitantes por Mes**

No indica

**P14: 12. Último desarrollo o actualización del sitio web**

Seleccione año

Seleccione

2015

**P15: 13. El sitio web expone claramente un teléfono de contacto**

No,

Recomendacion

El teléfono se encuentra en el home pero no claramente. Se recomienda agregar una sección del tipo "contacto" que contenga el teléfono y dirección de las oficinas, o agregar el teléfono al inicio del home.

**P16: 14. ¿Informa claramente de las oficinas presenciales?**

No,

Recomendaciones

La dirección de la oficina se encuentra en el home pero no claramente. Se recomienda agregar un sección del tipo "contacto" que contenga el teléfono y dirección de las oficinas, o agregar la dirección de la oficina al inicio del home.

**P17: Existe información relevante acorde a la función esperada del Sitio Web**

Si, en el sitio las noticias predominan claramente.

### PÁGINA 3: 3. EVALUACION DE ACCESIBILIDAD WEB

**P18: 15. Cumple con las normas de accesibilidad 1.1.1 (A)? Todo contenido no textual que se presenta al usuario tiene una alternativa textual que cumple el mismo proposito, excepto en las situaciones enumeradas a continuación. CAPTCHA. Decoración, Formato, Invisible. Mas información**

No cumple

**P19: 16. Observaciones a la pregunta 15**

Ingrese observaciones y detalle error(es) encontrado(s)

Las imágenes no tienen una alternativa textual que cumplan con el mismo propósito. Se recomienda que la descripción en la etiqueta ALT sea una descripción de la imagen y no el título de la noticia.

**P20: 17. Cumple con las normas de accesibilidad 1.2.1 (A)? Solo audio y solo video (grabado): Para contenido solo audio grabado y contenido solo video grabado, se cumple lo siguiente, excepto cuando el audio o el video es un contenido multimedia alternativo al texto y esto claramente identificado como tal. Solo Audio - Solo Video Más información**

No aplica

**P21: 18. Observaciones a la pregunta 17**

Ingrese observaciones y detalle error(es) encontrado(s)

No hay contenido de "solo audio" o "solo video" en el sitio web.

<p><b>P22: 19. Cumple con las normas de accesibilidad 1.2.2 (A)? Subtítulos (grabados): Se proporcionan subtítulos para el contenido de audio grabado dentro de contenido multimedia sincronizado, excepto cuando la presentación es un contenido multimedia alternativo al texto y esta claramente identificado como tal. Más información</b></p>	<p>No cumple</p>
<p><b>P23: 20. Observaciones a la pregunta 19</b></p>	<p>Ingrese observaciones y detalle error(es) encontrado(s)                  Para el audio de los videos del sitio no existen subtítulos, se recuerda que YouTube tiene una herramienta que permite agregar subtítulos a algunos videos.</p>
<p><b>P24: 21. Cumple con las normas de accesibilidad 1.2.3 (A)? Audiodescripción o Medio Alternativo (grabado): Se proporciona una alternativa para los medios tempodependientes o una audiodescripción para el contenido de video grabado en los multimedia sincronizados, excepto cuando ese contenido es un contenido multimedia alternativo al texto y está claramente identificado como tal. Más información</b></p>	<p>No cumple</p>
<p><b>P25: 22. Observaciones a la pregunta 21</b></p>	<p>Ingrese observaciones y detalle error(es) encontrado(s)                  No hay alternativa para los medios dependientes del tiempo ni audio descripción de las imágenes del video.</p>
<p><b>P26: 23. Cumple con las normas de accesibilidad 1.2.4 (AA)? Subtítulos (en directo): Se proporcionan subtítulos para todo el contenido de audio en directo de los multimedia sincronizados. Más información</b></p>	<p>No cumple</p>
<p><b>P27: 24. Observaciones a la pregunta 23</b></p>	<p>Ingrese observaciones y detalle error(es) encontrado(s)                  No hay subtítulos para la señal online en directo.</p>
<p><b>P28: 25. Cumple con las normas de accesibilidad 1.2.5 (AA)? Audiodescripción (grabado): Se proporciona una audiodescripción para todo el contenido de video grabado dentro de contenido multimedia sincronizado. Más información</b></p>	<p>No cumple</p>
<p><b>P29: 26. Observaciones a la pregunta 25</b></p>	<p>Ingrese observaciones y detalle error(es) encontrado(s)                  Los videos del sitio no tienen una audio descripción de las imágenes.</p>

<p><b>P30: 27. Cumple con las normas de accesibilidad 1.3.1 (A)? Información y relaciones: La información, estructura visual y relaciones comunicadas a través de la presentación pueden ser determinadas por software o están disponibles como texto. Más información</b></p>	<p>Cumple</p>
<p><b>P31: 28. Observaciones a la pregunta 27</b></p>	<p>No hay observaciones porque cumple</p>
<p><b>P32: 29. Cumple con las normas de accesibilidad 1.3.2 (A)? Secuencia significativa: Cuando la secuencia en que se presenta el contenido afecta a su significado, se puede determinar por software la secuencia correcta de lectura. Más información</b></p>	<p>Cumple</p>
<p><b>P33: 30. Observaciones a la pregunta 29</b></p>	<p>No hay observaciones porque cumple</p>
<p><b>P34: 31. Cumple con las normas de accesibilidad 1.3.3 (A)? Características sensoriales: Las instrucciones proporcionadas para entender y operar el contenido no dependen exclusivamente en las características sensoriales de los componentes como su forma, tamaño, ubicación visual, orientación o sonido. Más información</b></p>	<p>No cumple</p>
<p><b>P35: 32. Observaciones a la pregunta 31</b></p>	<p>Ingrese observaciones y detalle error(es) encontrado(s)                  Hay acciones en el sitio web que dependen solamente de la forma para comprender el funcionamiento.</p>
<p><b>P36: 33. Cumple con las normas de accesibilidad 1.4.1 (A)? Uso del color: El color no se usa como unico medio visual para transmitir la información, indicar una acción, solicitar una respuesta o distinguir un elemento visual. Más información</b></p>	<p>Cumple</p>
<p><b>P37: 34. Observaciones a la pregunta 33</b></p>	<p>No hay observaciones porque cumple</p>
<p><b>P38: 35. Cumple con las normas de accesibilidad 1.4.2 (A)? Control del audio: Si el audio de una página web suena automáticamente durante mas de 3 segundos, se proporciona ya sea un mecanismo para pausar o detener el audio, o un mecanismo para controlar el volumen del sonido que es independiente del nivel de volumen global del sistema. Más información</b></p>	<p>Cumple con reparos</p>
<p><b>P39: 36. Observaciones a la pregunta 35</b></p>	<p>Ingrese observaciones y detalle error(es) encontrado(s)                  Existe el mecanismo para pausar la publicidad pero no es posible mediante el teclado.</p>

<p><b>P40: 37. Cumple con las normas de accesibilidad 1.4.3 (AA)? Contraste (mínimo): La presentación visual de texto e imágenes de texto tiene una relación de contraste de, al menos, 4.5:1, excepto en los siguientes casos: Textos grandes, Logotipos y Adornos. Más información. Para calcular el si el nivel de contraste de colores de una página es accesible, envío un link para que puedan descargar una herramienta de fácil uso para trabajar este punto. Descarga</b></p>	<p>Cumple</p>
<p><b>P41: 38. Observaciones a la pregunta 37</b></p>	<p>No hay observaciones porque cumple</p>
<p><b>P42: 39. Cumple con las normas de accesibilidad 1.4.4 (AA)? A excepción de los subtítulos y las imágenes de texto, todo el texto puede ser ajustado sin ayudas técnicas hasta un 200 por ciento sin que se pierdan el contenido o la funcionalidad. Más información</b></p>	<p>No cumple</p>
<p><b>P43: 40. Observaciones a la pregunta 39</b></p>	<p>Ingrese observaciones y detalle error(es) encontrado(s)                  El tamaño de la fuente esta expresado en "px", se recomienda usar "%" o "em" por la facilidad de ajuste. Ej: "font-size=14px" -&gt; "font-size=110%".</p>
<p><b>P44: 41. Cumple con las normas de accesibilidad 1.4.5 (AA)? Imágenes de texto: Si con las tecnologías que se están utilizando se puede conseguir la presentación visual deseada, se utiliza texto para transmitir la información en vez de imágenes de texto, excepto en los siguientes casos. Configurable: La imagen de texto es visualmente configurable según los requisitos del usuario. Esencial: Una forma particular de presentación del texto resulta esencial para la información que se transmite. Más información</b></p>	<p>No cumple</p>
<p><b>P45: 42. Observaciones a la pregunta 41</b></p>	<p>Ingrese observaciones y detalle error(es) encontrado(s)                  En el sitio predominan las imágenes de texto por sobre el texto, esta situación genera inconvenientes al navegar el sitio mediante programa de lectura (NVDA).</p>

<p><b>P46: 43. Cumple con las normas de accesibilidad 2.1.1 (A)? Teclado: Toda la funcionalidad del contenido es operable a través de una interfaz de teclado sin que se requiera una determinada velocidad para cada pulsación individual de las teclas, excepto cuando la función interna requiere de una entrada que depende del trayecto de los movimientos del usuario y no sólo de los puntos inicial y final. Más información</b></p>	<p>Cumple</p>
<p><b>P47: 44. Observaciones a la pregunta 43</b></p>	<p>No hay observaciones porque cumple</p>
<p><b>P48: 45. Cumple con las normas de accesibilidad 2.1.2 (A)? Sin trampas para el foco del teclado: Si es posible mover el foco a un componente de la página usando una interfaz de teclado, entonces el foco se puede quitar de ese componente usando sólo la interfaz de teclado y, si se requiere algo más que las teclas de dirección o de tabulación, se informa al usuario el método apropiado para mover el foco. Más información</b></p>	<p>Cumple</p>
<p><b>P49: 46. Observaciones a la pregunta 45</b></p>	<p>No hay observaciones porque cumple</p>
<p><b>P50: 47. Cumple con las normas de accesibilidad 2.2.1 (A)? Tiempo ajustable: Para cada límite de tiempo impuesto por el contenido, se cumple al menos uno de los siguientes casos: Apagar, ajustar, extender, etc... Más información</b></p>	<p>Cumple</p>
<p><b>P51: 48. Observaciones a la pregunta 47</b></p>	<p>No hay observaciones porque cumple</p>
<p><b>P52: 49. Cumple con las normas de accesibilidad 2.2.2 (A)? Poner en pausa, detener, ocultar: Para la información que tiene movimiento, parpadeo, se desplaza o se actualiza automáticamente, se cumplen todos los casos siguientes: Movimiento, parpadeo y/o desplazamiento, hay formas de poner pausa al contenido. Más información</b></p>	<p>Cumple</p>
<p><b>P53: 50. Observaciones a la pregunta 49</b></p>	<p>No hay observaciones porque cumple</p>
<p><b>P54: 51. Cumple con las normas de accesibilidad 2.3.1 (A)? Umbral de tres destellos o menos: Las páginas web no contienen nada que destelle más de tres veces en un segundo, o el destello está por debajo del umbral de destello general y de destello rojo Más información</b></p>	<p>Cumple</p>
<p><b>P55: 52. Observaciones a la pregunta 51</b></p>	<p>No hay observaciones porque cumple</p>

<p><b>P56: 53. Cumple con las normas de accesibilidad 2.4.1 (A)? Evitar bloques: Existe un mecanismo para evitar los bloques de contenido que se repiten en múltiples páginas web Más información</b></p>	<p>No cumple</p>
<p><b>P57: 54. Observaciones a la pregunta 53</b></p>	<p>Ingrese observaciones y detalle error(es) encontrado(s)                  Para llegar a un lugar en específico del sitio es necesario recorrerlo por completo. Se recomienda agregar un botón del tipo "Saltar contenido".</p>
<p><b>P58: 55. Cumple con las normas de accesibilidad 2.4.2 (A)? Titulado de páginas: Las páginas web tienen títulos que describen su temática o propósito. Más información</b></p>	<p>Cumple</p>
<p><b>P59: 56. Observaciones a la pregunta 55</b></p>	<p>No hay observaciones porque cumple</p>
<p><b>P60: 57. Cumple con las normas de accesibilidad 2.4.3 (A)? Orden del foco: Si se puede navegar secuencialmente por una página web y la secuencia de navegación afecta su significado o su operación, los componentes que pueden recibir el foco lo hacen en un orden que preserva su significado y operabilidad. Más información</b></p>	<p>Cumple con reparos</p>
<p><b>P61: 58. Observaciones a la pregunta 57</b></p>	<p>Ingrese observaciones y detalle error(es) encontrado(s)                  No es posible acceder al menú desplegable de la sección "Programas".</p>
<p><b>P62: 59. Cumple con las normas de accesibilidad 2.4.4 (A)? Propósito de los enlaces (en contexto): El propósito de cada enlace puede ser determinado con sólo el texto del enlace o a través del texto del enlace sumado al contexto del enlace determinado por software, excepto cuando el propósito del enlace resultara ambiguo para los usuarios en general. Más información</b></p>	<p>Cumple</p>
<p><b>P63: 60. Observaciones a la pregunta 59</b></p>	<p>No hay observaciones porque cumple</p>
<p><b>P64: 61. Cumple con las normas de accesibilidad 2.4.5 (AA)? Múltiples vías: Se proporciona más de un camino para localizar una página web dentro de un conjunto de páginas web, excepto cuando la página es el resultado, o un paso intermedio, de un proceso. Más información</b></p>	<p>Cumple</p>
<p><b>P65: 62. Observaciones a la pregunta 61</b></p>	<p>No hay observaciones porque cumple</p>



<b>P66: 63. Cumple con las normas de accesibilidad 2.4.6 (AA)? Encabezados y etiquetas: Los encabezados y etiquetas describen el tema o propósito. Más información</b>	Cumple
<b>P67: 64. Observaciones a la pregunta 63</b>	No hay observaciones porque cumple
<b>P68: 65. Cumple con las normas de accesibilidad 2.4.7 (AA)? Foco visible: Cualquier interfaz de usuario operable por teclado tiene una forma de operar en la cuál el indicador del foco del teclado resulta visible. Más información</b>	No cumple
<b>P69: 66. Observaciones a la pregunta 65</b>	Ingrese observaciones y detalle error(es) encontrado(s) El foco no es visible en ninguna parte del sitio web, dificultando bastante la navegación mediante teclado.

**PÁGINA 5: 5. EVALUACION DE ACCESIBILIDAD WEB**

<b>P70: 67. Cumple con las normas de accesibilidad 3.1.1 (A)? Idioma de la página: El idioma predeterminado de cada página web puede ser determinado por software. Más información</b>	Cumple
<b>P71: 68. Observaciones a la pregunta 67</b>	No hay observaciones porque cumple
<b>P72: 69. Cumple con las normas de accesibilidad 3.1.2 (AA)? Idioma de las partes: El idioma de cada pasaje o frase en el contenido puede ser determinado por software, excepto los nombres propios, términos técnicos, palabras en un idioma indeterminado y palabras o frases que se hayan convertido en parte natural del texto que las rodea. Más información</b>	Cumple
<b>P73: 70. Observaciones a la pregunta 69</b>	No hay observaciones porque cumple
<b>P74: 71. Cumple con las normas de accesibilidad 3.2.1 (A)? Al recibir el foco: Cuando cualquier componente recibe el foco, no inicia ningún cambio en el contexto. Más información</b>	Cumple
<b>P75: 72. Observaciones a la pregunta 71</b>	No hay observaciones porque cumple

<p><b>P76: 73. Cumple con las normas de accesibilidad 3.2.2 (A)? Al recibir entradas: El cambio de estado en cualquier componente de la interfaz de usuario no provoca automáticamente un cambio en el contexto a menos que el usuario haya sido advertido de ese comportamiento antes de usar el componente. Más información</b></p>	<p>Cumple con reparos</p>
<p><b>P77: 74. Observaciones a la pregunta 73</b></p>	<p>Ingrese observaciones y detalle error(es) encontrado(s)                  Al ingresar a la publicidad se abre una nueva pestaña sin previo aviso.</p>
<p><b>P78: 75. Cumple con las normas de accesibilidad 3.2.3 (AA)? Navegación coherente: Los mecanismos de navegación que se repiten en múltiples páginas web dentro de un conjunto de páginas web aparecen siempre en el mismo orden relativo cada vez que se repiten, a menos que el cambio sea provocado por el propio usuario. Más información</b></p>	<p>Cumple</p>
<p><b>P79: 76. Observaciones a la pregunta 75</b></p>	<p>No hay observaciones porque cumple</p>
<p><b>P80: 77. Cumple con las normas de accesibilidad 3.2.4 (AA)? Identificación coherente: Los componentes que tienen la misma funcionalidad dentro de un conjunto de páginas web son identificados de manera coherente. Más información</b></p>	<p>Cumple</p>
<p><b>P81: 78. Observaciones a la pregunta 77</b></p>	<p>No hay observaciones porque cumple</p>
<p><b>P82: 79. Cumple con las normas de accesibilidad 3.3.1 (A)? Identificación de errores: Si se detecta automáticamente un error en la entrada de datos, el elemento erróneo es identificado y el error se describe al usuario mediante un texto. Más información</b></p>	<p>No cumple</p>
<p><b>P83: 80. Observaciones a la pregunta 79</b></p>	<p>Ingrese observaciones y detalle error(es) encontrado(s)                  Al realizar una búsqueda sin resultados no se avisa al usuario mediante un texto.</p>
<p><b>P84: 81. Cumple con las normas de accesibilidad 3.3.2 (A)? Etiquetas o instrucciones: Se proporcionan etiquetas o instrucciones cuando el contenido requiere la introducción de datos por parte del usuario. Más información</b></p>	<p>Cumple</p>
<p><b>P85: 82. Observaciones a la pregunta 81</b></p>	<p>No hay observaciones porque cumple</p>

**P86: 83. Cumple con las normas de accesibilidad 3.3.3 (AA)? Sugerencias ante errores: Si se detecta automáticamente un error en la entrada de datos y se dispone de sugerencias para hacer la corrección, entonces se presentan las sugerencias al usuario, a menos que esto ponga en riesgo la seguridad o el propósito del contenido. Más información**

No cumple

**P87: 84. Observaciones a la pregunta 83**

Ingrese observaciones y detalle error(es) encontrado(s)  
Al ingresar un palabra no encontrada en el buscador no se da una sugerencia del tipo de búsqueda que es preferible realizar o alguna palabra relacionada con la que se introdujo.

**P88: 85. Cumple con las normas de accesibilidad 3.3.4 (AA)? Prevención de errores (legales, financieros, datos): Para las páginas web que representan para el usuario compromisos legales o transacciones financieras; que modifican o eliminan datos controlables por el usuario en sistemas de almacenamiento de datos; o que envían las respuestas del usuario a una prueba, se cumple al menos uno de los siguientes casos. Reversible, Revisado, Confirmado Más información**

No aplica

**P89: 86. Observaciones a la pregunta 85**

Ingrese observaciones y detalle error(es) encontrado(s)  
En el sitio no se realizan compromisos legales o transacciones financieras.

## PÁGINA 6: 6. EVALUACION DE ACCESIBILIDAD WEB

**P90: 87. Cumple con las normas de accesibilidad 4.1.1 (A)? Procesamiento: En los contenidos implementados mediante el uso de lenguajes de marcas, los elementos tienen las etiquetas de apertura y cierre completas; los elementos están anidados de acuerdo a sus especificaciones; los elementos no contienen atributos duplicados y los ID son únicos, excepto cuando las especificaciones permitan estas características. Nota: Las etiquetas de apertura y cierre a las que les falte un carácter crítico para su formación, como un signo de "mayor que", o en las que falten las comillas de apertura o cierre en el valor de un atributo, no se consideran completas. Más información**

Cumple

**P91: 88. Observaciones a la pregunta 87**

Ingrese observaciones y detalle error(es) encontrado(s)  
 Se reviso el código con un validador online (<http://validator.w3.org/unicorn>) y se encontraron 20 errores. Se recomienda revisar para corregir detalles encontrados.

**P92: 89. Cumple con las normas de accesibilidad 4.1.2 (A)? Nombre, función, valor:** Para todos los componentes de la interfaz de usuario (incluyendo pero no limitado a: elementos de formulario, enlaces y componentes generados por scripts), el nombre y la función pueden ser determinados por software; los estados, propiedades y valores que pueden ser asignados por el usuario pueden ser especificados por software; y los cambios en estos elementos se encuentran disponibles para su consulta por las aplicaciones de usuario, incluyendo las ayudas técnicas. Nota: Este criterio de conformidad se dirige principalmente a los autores web que desarrollan o programan sus propios componentes de interfaz de usuario. Por ejemplo, los controles estándar de HTML satisfacen automáticamente este criterio cuando se emplean de acuerdo con su especificación. Más información

Cumple con reparos

**P93: 90. Observaciones a la pregunta 89**

Ingrese observaciones y detalle error(es) encontrado(s)  
 Se considera esta norma como una evaluación general del sitio web. Por la cantidad de normas no cumplidas pero ya que el código del sitio tiene muy pocos detalles se considera que esta norma se cumple con reparos.

**P94: 91. Fecha/Hora final de la encuesta:**

	<b>Día</b>	<b>Mes</b>	<b>Año</b>	<b>Hora</b>	<b>Minutos</b>
<b>Fecha y Hora</b>	19	Febrero	2015	14:	08